

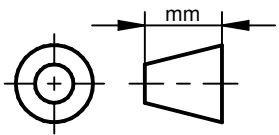


TOELEVERANCIER:

ORIGINEEL IN MAP A28 (SANITEC)

AFMETINGEN: 500X700mm

BEDRUKKING: ZWART/GRIJS, DUBBELZIJDIG

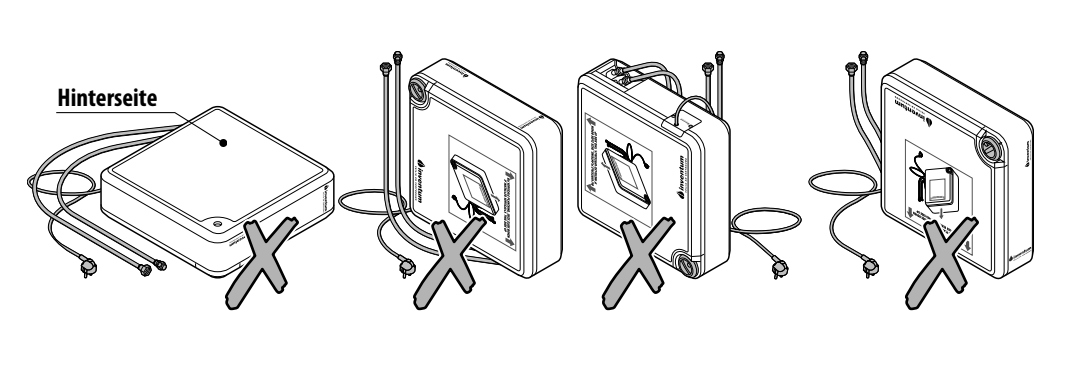
 DIVERSE WIJZIGINGEN

| | | | | | | |
|--|---|-----------|---|----------|---------|----------|
| Formaat: A4 | Schaal: | Proj.nr.: | Verv.: | | | |
| Proj.  Toleranties (tenzij aangegeven): Maten : Gaten : Hoeken (°) : Controlepunt :  | Opm.: | |  | | | |
| | Materiaal/Mag.nr. | | | | | |
| | VOORSCHRIFT MODESTO NABER (DU) QIG | | Rev. | Datum | Accoord | Prod. |
| | | | | | | Pr.l. |
| | | | 2 | 270608 | | Tek. LSN |
| | | 1 | 210308 | | | |
| | | Blz.: 1 | | Aant.: 1 | | |

11266

1 Einbaubedingungen

Örtliche Installationsvorschriften
Bitte halten Sie bei der Installation des Warmwasserspeichers die Installationsvorschriften des örtlichen E-Werks, des Wasserwerks u.ä. ein.

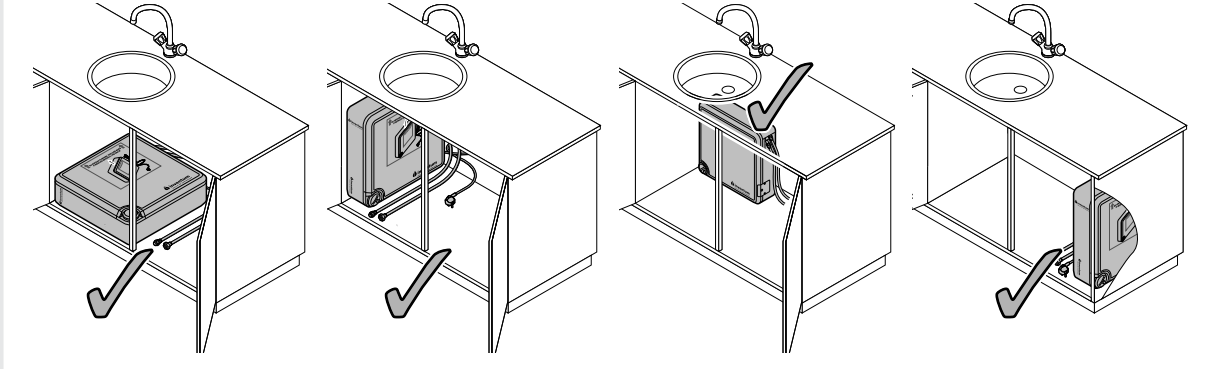


Installationsbedingungen

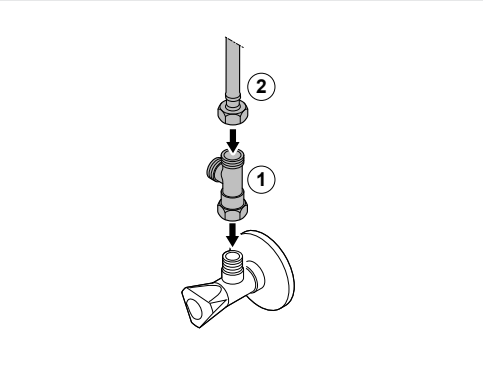
Bestimmen Sie anhand der Beispiele, wo das Gerät angebracht werden soll. Dabei sind die folgenden Punkte zu berücksichtigen:
- Gerät, Sicherheitsgruppe, Wasser- und Abflussleitungen befinden sich in einem frostfreien Raum.
- Die Stellfläche ist flach und kann das Gewicht des gefüllten Speichers tragen.
- Sorgen Sie dafür dass das Gerät erreichbar bleibt für Service- und Wartungsarbeiten.

Achtung! Zwischen der Sicherheitsgruppe und dem Gerät wird niemals ein Absperrhahn angebracht!

Achtung! Die am Speicher montierten Leitungen niemals entfernen!



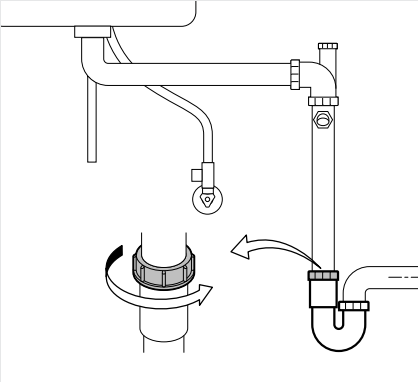
3 T-Stück montieren



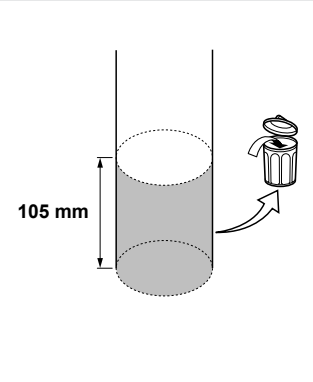
Schrauben Sie das T-Stück auf das Kaltwassereckventil.

Schrauben Sie die Kaltwasserleitung der Armatur am T-Stück fest.

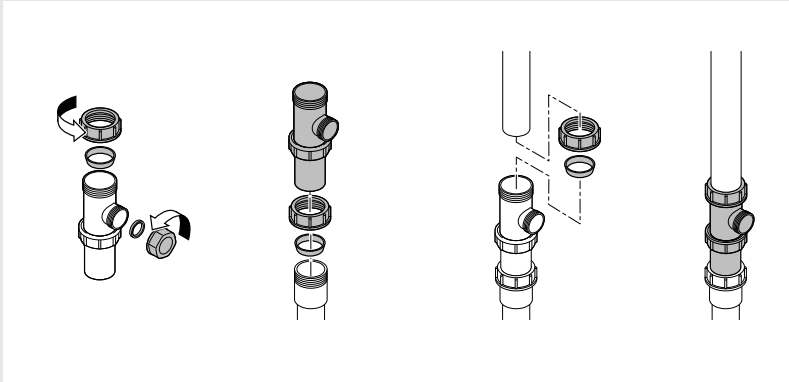
4 Abfluss Sicherheitsgruppe montieren



Siphon an einer Seite losdrehen.



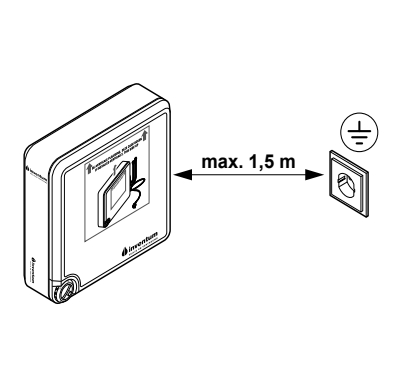
Verkürzen Sie das senkrechte Abflussrohr um 105 mm.



Montieren Sie das Abfluss T-Stück.

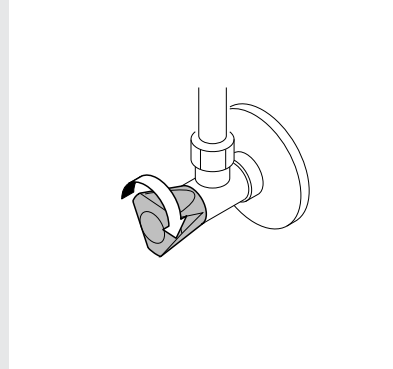
Achtung! Die Position der Sicherheitsgruppe muss über dem Abflussrohr in der Wand positioniert werden!

2 Einbauvorbereitung Speicher

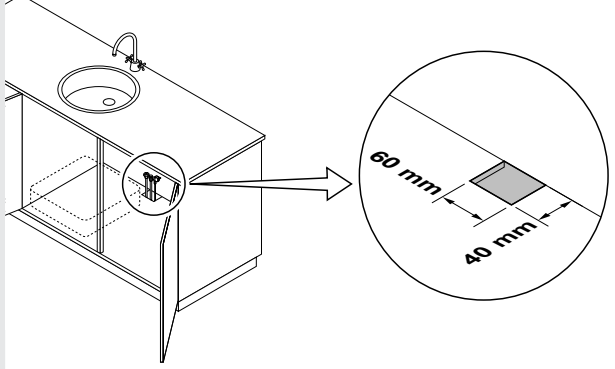


Kabellänge ist 1,5 m.

Hinweis! Die Steckdose muss einfach zugänglich sein!



Schließen Sie das Eckventil.



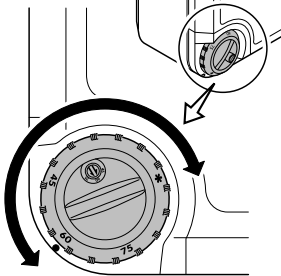
Warmwasserspeicher hinter Sockelblende

Entfernen Sie die Sockelblende und montieren Sie eventuell Sockelfüße.

Warnung! Kontaktieren Sie Ihren Küchenlieferanten für die richtige Montage der Sockelfüße.

Sie benötigen zwei Aussparungen. Eine für die Wasserleitungen + Stromkabel und eine um den Temperaturnopf zu bedienen.

Bedienung



Der Temperaturnopf ist stufenlos einstellbar.

Temperatureinstellung

* Frostschutz. Die Wassertemperatur ist ungefähr 10 °C.

45°C: Energiespareinstellung. Diese Einstellung kann verwendet werden, um z.B. die Hände zu waschen und abzuspülen. Diese Einstellung führt zu weniger Kalkablagerung im Warmwasserspeicher.

60°C: Dieses ist für Spülwasser eine gebräuchliche Temperatur.

75°C: Höchststufe. Für Heißwasser oder viel warmes Wasser. Der Warmwasserspeicher liefert ca. 20 Liter von 40 °C.

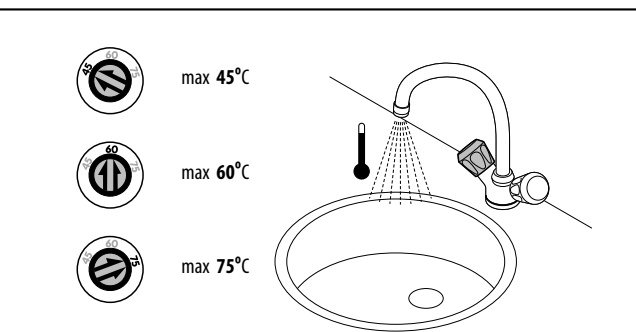
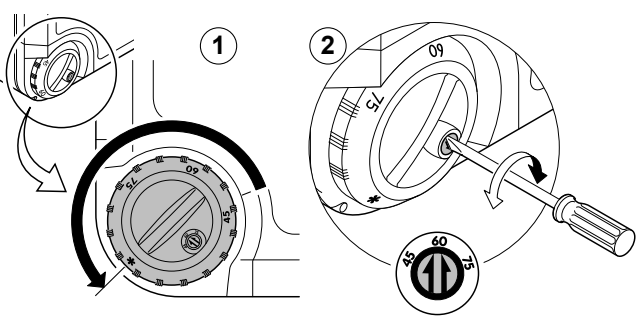
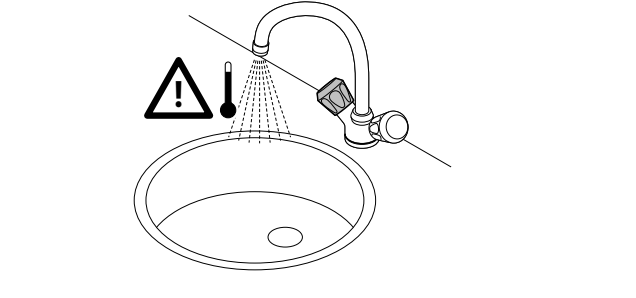
Warnung! Bei 75°C besteht Verbrennungsgefahr!

| Temperatur-einstellung | Legionellen-wachstum | Täglicher Warm-wassergebrauch | Empfehlung |
|------------------------|----------------------|-------------------------------|------------------------------|
| < 25°C | Nein | Nicht notwendig | Nur Frostschutzeinstellung |
| 25°C - 40°C | Möglich | Erforderlich | Nicht empfohlene Einstellung |
| 45°C - 60°C | Nein | Erforderlich | Nur Verwendung in der Küche |
| > 60°C | Sterben ab | Nicht notwendig | Immer sicher |

Legionellen-prävention !

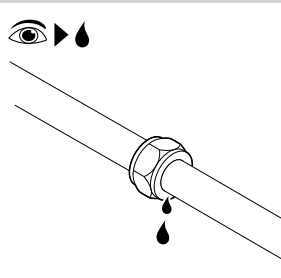
Der Küchenspeicher ist für Anwendungen in der direkten Nähe der Zapfstelle entworfen worden, wo täglich warmes Wasser gebraucht wird. Wenn die Wassertemperatur längere Zeit höher ist als 45 °C und täglich warmes Wasser gebraucht wird, besteht nur eine sehr geringere Legionellengefahr. Um alle Risiken auszuschließen, wird empfohlen, nach einer längeren Stillstandszeit das Wasser einmalig auf über 60 °C zu erhitzen und danach eine Minute lang warmes Wasser laufen zu lassen.

Maximal einstellbare Temperaturbegrenzung (Kindersicherung)

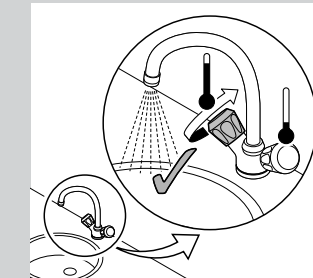


Der Einstellbereich des Temperaturnopfes kann eingeschränkt werden. Dazu benutzt man einen Schraubendreher. Kinder haben jetzt nicht die Möglichkeit eine höhere Temperatur einzustellen. Verbrennung der Hände durch zu heißes Wasser sind jetzt nicht möglich.

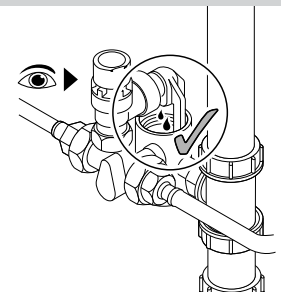
Kontrollieren



Kontrollieren Sie auf eventuelle Undichtigkeiten.

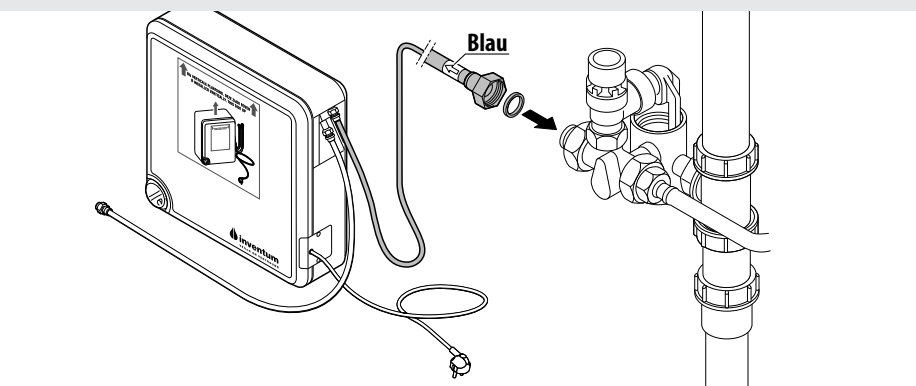


Öffnen Sie den Warmwasserhahn. Der Speicher ist völlig gefüllt wenn sofort Wasser aus dem Warmwasserhahn fließt. Schließen Sie den Warmwasserhahn.



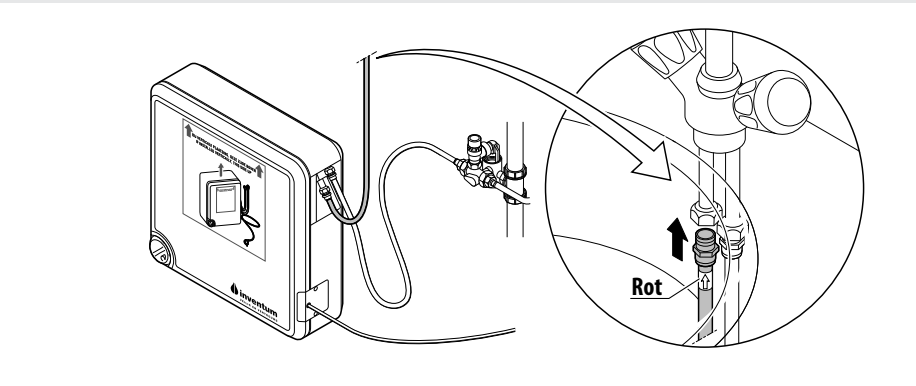
Überprüfen Sie das aus dem Überlaufventil Wasser tropft. Kontrollieren Sie 30 Minuten nach Inbetriebnahme abermals auf Undichtigkeiten.

7 Speicher anschließen



Schließen Sie die Leitung mit der Bundmutter G 1/2" an die Sicherheitsgruppe an.

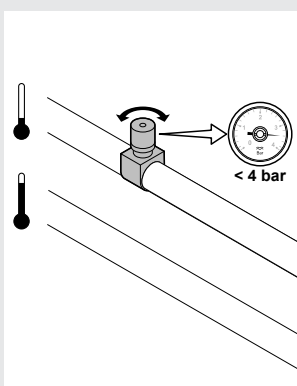
Achtung! Dichtungsringe nicht vergessen!



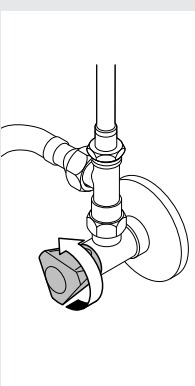
Warnung! Schließen Sie den Stecker noch nicht an die Stromversorgung an!

Schließen Sie die Leitung mit der Überwurfmutter auf der Warmwasserseite der Armatur an.

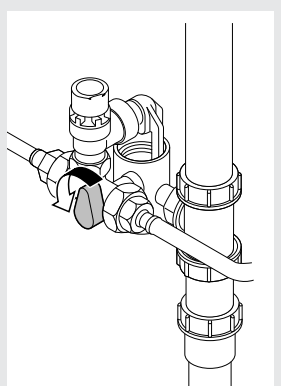
8 System füllen



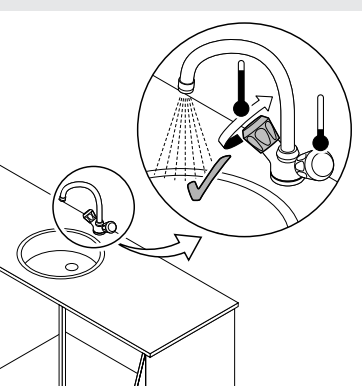
Stellen Sie den Druck des eventuell montierten Reduzierventils auf 4 bar ein.



Öffnen Sie das Eckventil.

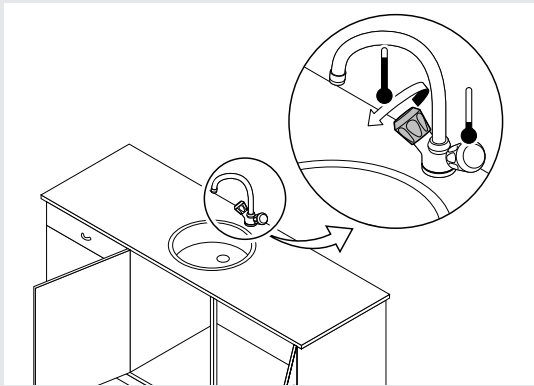


Öffnen Sie den Sicherheitshahn der Sicherheitsgruppe.

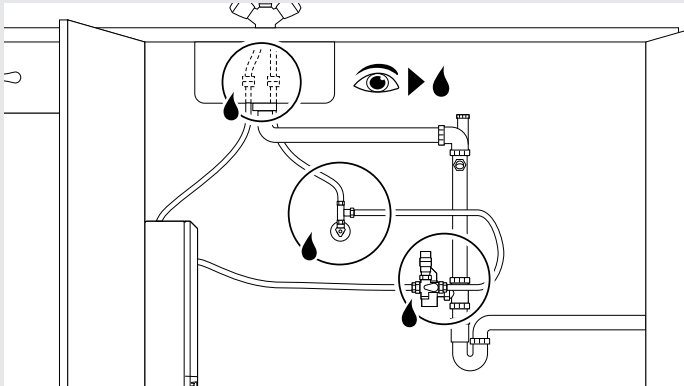


Öffnen Sie den Warmwasserhahn.

Hinweis! Wenn Wasser aus der Warmwasserseite des Mischhahns fließt ist der Speicher voll!



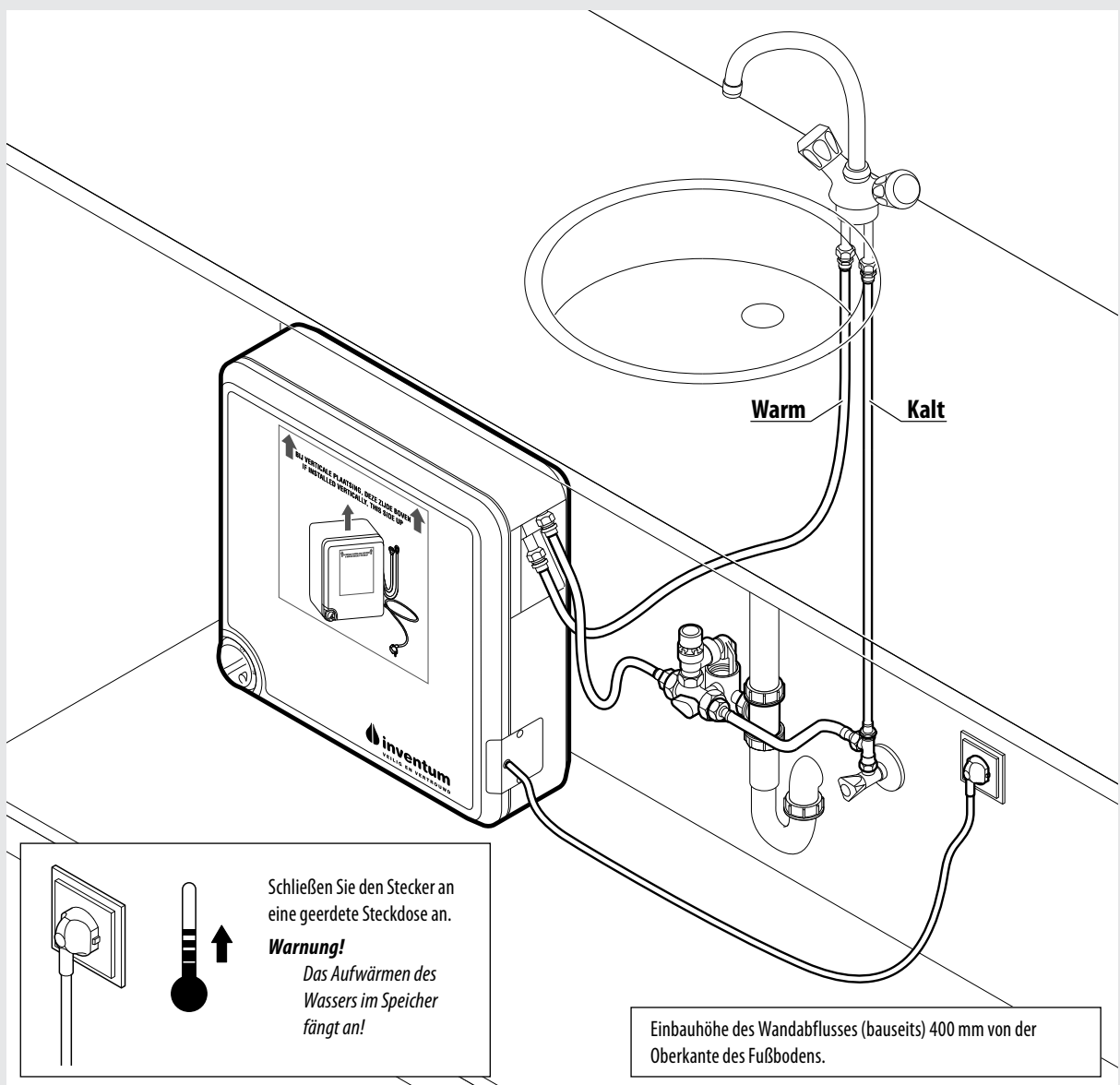
Schließen Sie den Warmwasserhahn.



Kontrollieren Sie auf eventuelle Undichtigkeiten.

Achtung! Nachdem der Warmwasserspeicher installiert und mit Wasser gefüllt wurde, muss das Gerät innerhalb von 3 Monaten in Betrieb genommen werden, um ein gutes Funktionieren gewährleisten zu können!

9 Speicher betriebsbereit

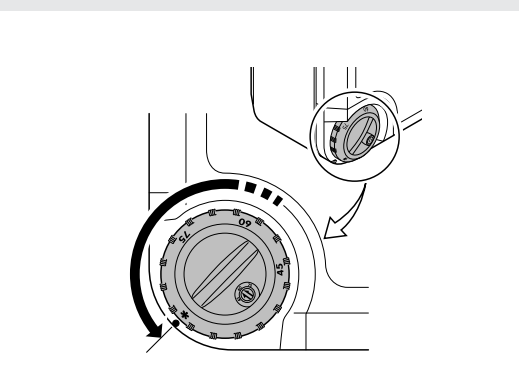


Schließen Sie den Stecker an eine geerdete Steckdose an.

Warnung! Das Aufwärmen des Wassers im Speicher fängt an!

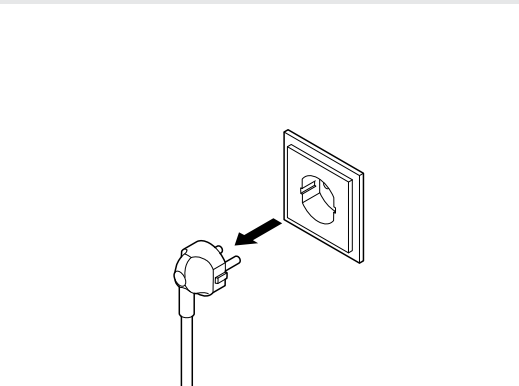
Einbauhöhe des Wandabflusses (bauseits) 400 mm von der Oberkante des Fußbodens.

Äußer Betrieb setzen



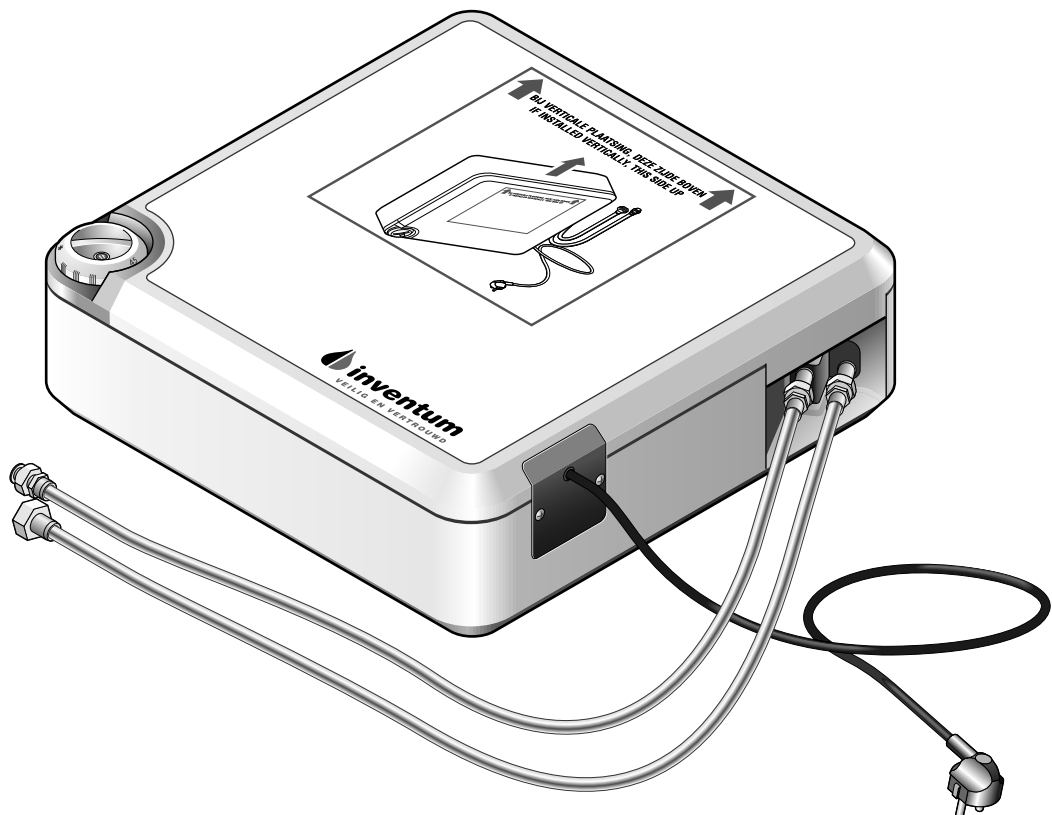
Drehen Sie den Temperaturnopf bis die kleine Sterne die Markierung („Klick“) am Gehäuse gegenüber steht. (Zeitlich außer Betrieb)

Warnung! Nur die Aufwärmung ist ausgeschaltet!



Entfernen Sie den Stecker aus der Steckdose wenn der Speicher längere Zeit nicht benutzt wird.

Betriebs- und Installationsanleitung



Inventum Flachspeicher

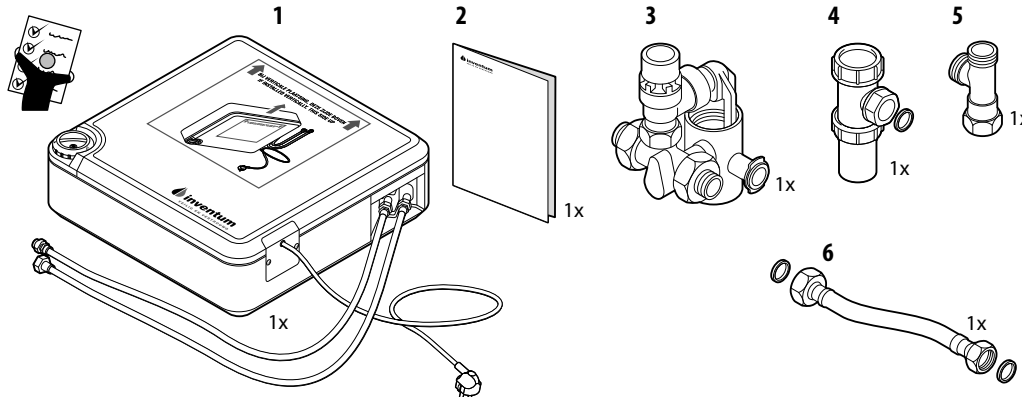
Flachspeicher

10 Liter
2000 Watt / 230 Volt

Inhalt der Verpackung Überprüfen

Inhalt der Verpackung:

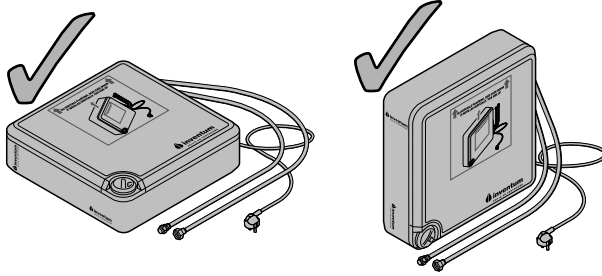
- 1x Speicher
- 1x Installations- und Betriebsanleitung
- 1x Sicherheitsgruppe
- 1x Abfluss T-Stück
- 1x T-Stück
- 1x Flexibeler Wasserschlauch



Sicherheitshinweise

Montage, erste Inbetriebnahme und Wartung dieses Gerätes dürfen nur durch einen anerkannten Fachhandwerksbetrieb erfolgen, der dabei für die Beachtung der bestehenden Normen und Installationsvorschriften verantwortlich ist.
Wir übernehmen keine Haftung für Schäden, die durch Nichtbeachtung dieser Anleitung entstehen.

- Benutzen Sie das Gerät nur, nachdem es korrekt installiert wurde und wenn es sich in technisch einwandfreiem Zustand befindet.
- Vor der ersten Inbetriebnahme sowie nach jeder Entleerung (z.B. durch Arbeiten in der Wasserinstallation oder wegen Frostgefahr oder Wartung) muss das Gerät neu befüllt werden (Nr. 8 Gerät befüllen)
- Öffnen Sie niemals das Gerät, ohne vorher die Stromzufuhr zum Gerät dauerhaft unterbrochen zu haben.
- Nehmen Sie am Gerät oder an den Elektro- und Wasserleitungen keine technischen Änderungen vor.
- Das Gerät ist nur für den Hausgebrauch und ähnliche Zwecke innerhalb geschlossener und frostfreier Räume geeignet und darf nur zum Erwärmen von Trinkwasser verwendet werden.
- Beachten Sie, dass Wassertemperaturen über 43 °C besonders bei Kindern als heiß empfunden werden und ein Verbrennungsgefühl hervorrufen können. Nutzen Sie die Kindersicherung! Bedenken Sie, dass nach längerer Durchlaufzeit auch die Armaturen heiß werden können.
- Im Störfall schalten Sie sofort die Sicherungen aus. Bei einer Undichtigkeit am Gerät schließen Sie sofort die Kaltwasserzuleitung. Lassen Sie die Störung nur von einem Fachhandwerksbetrieb beheben.



Eine Fehlerfreiheit der in dieser Anleitung enthaltenden Informationen kann trotz sorgfältiger Zusammenstellung nicht garantiert werden. Aussagen über Ausstattung und Ausstattungsmerkmale sind unverbindlich. Einzelne Ausstattungsmerkmale können aufgrund ständiger Fortentwicklung zwischenzeitlich verändert oder gar entfallen sein.

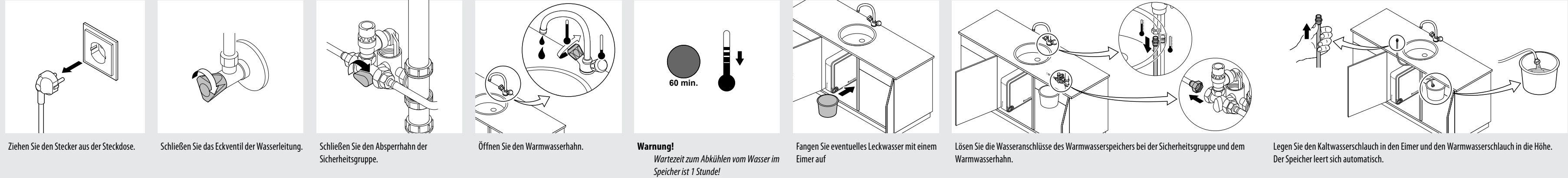
Anwendung
Der Warmwasserspeicher ist dazu geeignet, Brauchwasser unter Druck zu speichern und zu erwärmen. Der Warmwasserspeicher muss an ein Wasserleitungsnetz mit einem Wasserdruck von höchstens 400 kPa (4 bar) angeschlossen werden. Jede andere oder weitergehende Form des Gebrauchs entspricht nicht der Bestimmung. Installieren und benutzen Sie das Warmwassergerät nur, wenn es sich in technisch einwandfreiem Zustand befindet.
Der Warmwasserspeicher darf nur in den in der Anleitung beschriebenen Positionen montiert werden.

Funktionsprinzip

System unter Druck
Über die Sicherheitsgruppe strömt kaltes Leitungswasser in das Gerät. Der Thermostat und der elektrische Heizkörper sorgen dafür, dass das Wasser erwärmt wird, bis es die eingestellte Temperatur erreicht hat. Bei der Erwärmung dehnt sich das Wasser aus, wodurch der Druck im Gerät steigt. Dieser Überdruck wird durch das Überlaufventil der Sicherheitsgruppe begrenzt.

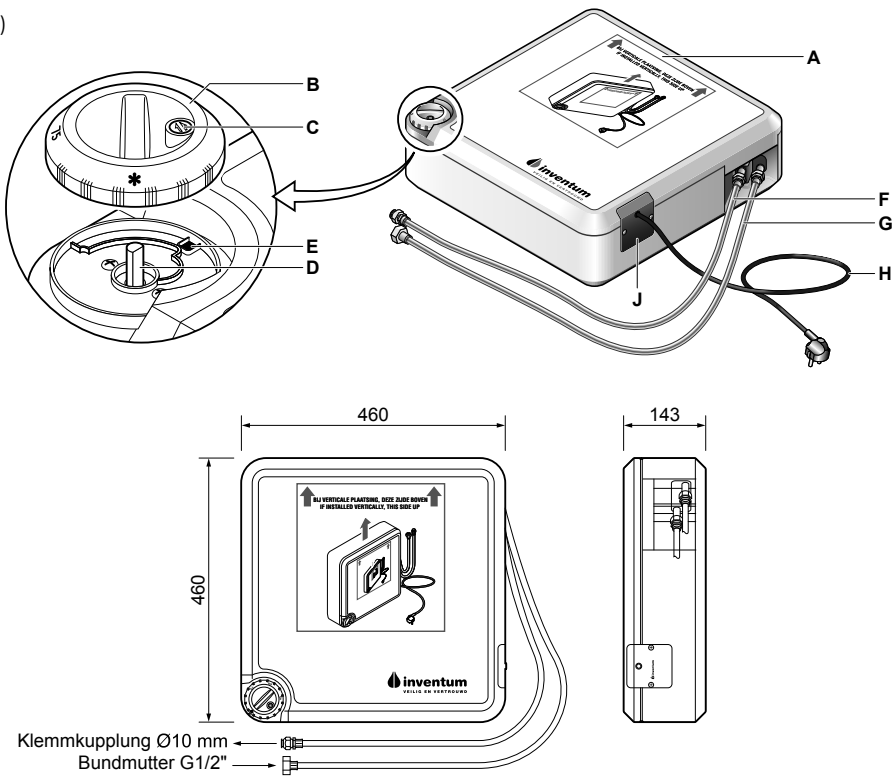


Speicher leeren



Zubehörteile und Abmessungen:

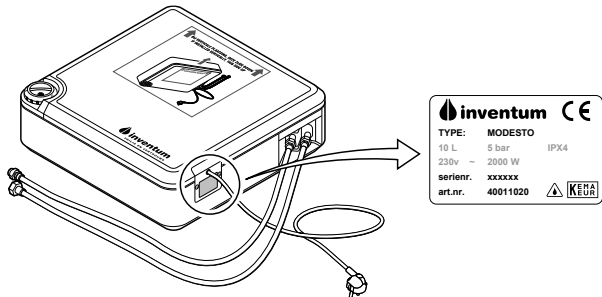
- A. Gehäuse und Dämmung
- B. Temperaturknopf
- C. Verriegelung Temperaturknopf (Kindersicherung)
- D. Thermostatwelle
- E. „Reset“ Knopf
- F. Warmwasseranschluss
- G. Kaltwasseranschluss
- H. Anschlusskabel
- J. Typenschild



Produktidentifikation

Das Typenschild enthält folgende Angaben:

- Produktbezeichnung;
- Typennummer;
- Seriennummer;
- Inhalt [L];
- Prüfzeichen;
- Betriebsdruck [kPa oder bar];
- Leistung [W];
- Elektrischer Anschlusswert [V];
- CE Markierung; VDE
- Feuchtigkeitsbeständigkeit.



Umweltfreundliche Entsorgung der Verpackung

Wir denken auch bei der Verpackung an den Umweltschutz. Durch saubere Trennung der Materialien können auch Sie mithelfen, die Umwelt weiter zu entlasten.

Wartung

Lassen Sie Ihren Warmwasserspeicher jährlich entkalken, wenn Sie in einem Gebiet mit hartem Wasser wohnen (mehr als 12 °dH).

Reinigen

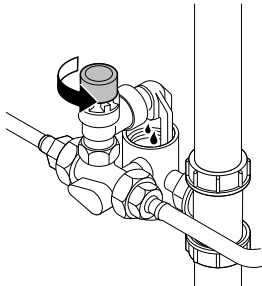
- Die Außenseite des Geräts kann mit einem weichen Tuch und einem nicht aggressiven Haushaltsreiniger gereinigt werden.

Sicherheitsgruppe

- Prüfen Sie regelmäßig, ob das Expansionswasser ungehindert durch das Überlaufventil aus dem Gerät abgeleitet wird.

Achtung! Der Abfluss des Entlastungsventils an der Sicherheitsgruppe muss in offener Verbindung mit der Atmosphäre bleiben.

Achtung! Das Entlastungsventil an der Sicherheitsgruppe muss regelmäßig betrieben werden, um Kalkablagerung zu entfernen und zu überprüfen, dass es nicht blockiert ist.



Störungen

Die Warmwasserspeicher werden mit großer Sorgfalt hergestellt, so dass eine hohe Zuverlässigkeit gewährleistet werden kann. Sollten unverhofft dennoch Störungen an dem Warmwasserspeicher auftreten, beachten Sie dann die Störungstabelle.

| Störung | Erklärung | Maßnahme |
|---|---|---|
| (Zu) kaltes Wasser. | Thermostat zu niedrig eingestellt | Thermostatkнопf anders einstellen. |
| | Kindersicherung zu niedrig eingestellt | Kindersicherung höher einstellen |
| | Warmwasserleitung (zu) lang und/oder nicht isoliert. | Isolieren Sie den Warmwasserleitung |
| | Der Speicher war eingeschaltet ohne mit Wasser gefüllt zu sein | Stellen Sie die Temperatursicherung zurück. Entfernen Sie den Thermostatkнопf. |
| Zu heißes Wasser. | Thermostat zu hoch eingestellt. | Thermostatkнопf anders einstellen. |
| Zu wenig Wasser. | Wasserdruck zu niedrig. | Prüfen Sie, ob die Kaltwasserhähne dasselbe Problem haben. Wenden Sie sich an den Fachhandwerker. |
| | Absperrhahn nicht weit genug geöffnet. | Öffnen Sie den Absperrhahn. |
| Zu wenig Wasser in der vertikalen Position. | Speicher ist nicht korrekt vertikal platziert. | Platzieren Sie den Speicher korrekt |
| Überlaufventil leckt ständig. | Wasserleitungsdruck ist zu hoch. | Montieren Sie vor der Sicherheitsgruppe ein Reduzierventil. |
| | Überlaufventil schließt nicht gut. | Das Überlaufventil mehrmals bedienen. |
| Das Gerät leckt. | Wasserleitungen nicht ordnungsgemäß an das Gerät angeschlossen oder Innenbehälter undicht | Schalten Sie die Stromzufuhr zum Gerät aus. Schließen Sie den Absperrhahn. Öffnen Sie den Warmwasserhahn, um den Druck im Gerät zu senken. Fangen Sie das Leckwasser auf. Informieren Sie Ihren Fachhandwerker. |
| | Innenbehälter undicht | |
| | Kalkablagerung im Gerät. | Informieren Sie Ihren Installateur. |
| Aus dem Gerät sind Kochgeräusche hörbar. | Kalkablagerung im Gerät. | Informieren Sie Ihren Installateur. |

Informieren Sie Ihren Fachhandwerker wenn die Störung mit den vorgeschriebenen Handlungen nicht behoben werden kann!

Sorgen Sie dafür, dass Sie dabei folgende Angaben zur Hand haben:

- Produktbezeichnung;
- Typennummer;
- Seriennummer.

Eventuelle Reparaturen sind nur vom Fachpersonal durchzuführen. Es sind ausschließlich Original-Ersatzteile zu verwenden. Die Missachtung obiger Hinweise kann die Sicherheit beeinträchtigen und entbindet den Hersteller von jeglicher Haftung.

Der Elektroanschluss ist gemäß den entsprechenden Normen vorzunehmen.

Garantie

Diese Garantiebedingungen gelten nur für den Kauf und Einsatz unserer Geräte in der Bundesrepublik Deutschland. Für das Ausland gelten die gesetzlichen Garantiebedingungen des jeweiligen Landes. Die gesetzlichen Gewährleistungsrechte (nach Erfüllung, Rücktritt, Schadensersatz und Minderung) werden von der Garantie nicht berührt. Diese Garantie-Erklärung ist eine freiwillige Leistung von uns als Hersteller.

Für Ihr privat genutztes Warmwassergerät gewähren wir ab Kaufdatum eine Garantie von 24 Monaten, bei gewerblicher Nutzung beträgt die Garantie 12 Monate. Innerhalb dieser Zeit werden Mängel, die auf Material- und Herstellungsfehler zurückzuführen sind, kostenlos beseitigt. Auf den Kupferinnenbehälter gewähren wir ab dem Kaufdatum eine Garantie von 5 Jahren.

Es besteht kein Garantieanspruch bei Schäden oder Funktionsstörungen, die aufgrund Verkalkung, Frosteinwirkung, chemischer oder elektrochemischer Einwirkung, durch unsachgemäße Verwendung, falschen Anschluss, Verschmutzung der Wasserein- oder -auslauf-armaturen, Nichtbeachtung der Montage-, Wartungs- und Gebrauchsanleitung oder eigenmächtige Eingriffe in das Gerät entstanden sind. Die Garantie erstreckt sich ferner nicht auf die natürliche Abnutzung des Gerätes.

Nachdem uns ein Schaden/Mangel angezeigt wurde, prüfen wir, ob der Garantieanspruch zu recht besteht. Für den Fall seines Bestehens entscheiden wir, auf welche Art der Schaden/Mangel behoben werden soll.

Inventum B.V.
Leijenseweg 101
3721 BC Bilthoven
Niederland
Tel: (+31) 30 274 8484
Fax: (+31) 30 2748485

www.inventum.nl
info@inventum.nl

11266-rev-2

Zeichenerklärung

- ✗ Nicht zulässig
- ✓ Zulässig
- ⊕ Steckdose mit Erdung
- 🔥 Heißwasserseite
- ❄️ Kaltwasserseite
- ♻️ Entsorgen
- 👁️ Visuell kontrollieren
- 🌡️ Temperatur steigt an
- 🌡️ Temperaturabnahme
- 💧 Wassertropf
- ⌚ 10 min. Wartezeit